



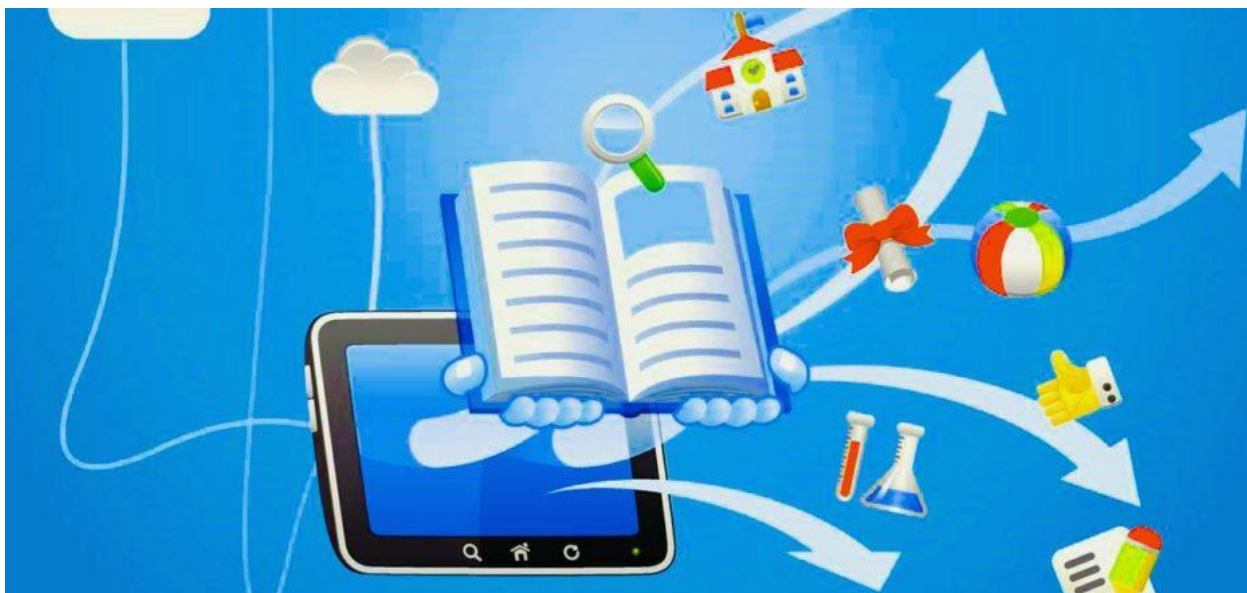
Ministero dell'Istruzione

ISTITUTO COMPRENSIVO SANTO STEFANO MAGRA - ISA 12

Scuola dell'Infanzia, Primaria e Secondaria di 1° grado

Piano per la didattica digitale integrata (DDI)

A.S. 2020/21



Approvato dal Collegio dei Docenti del 10.11.2020

Sommario

Il quadro normativo di riferimento	3
Diritto all'Istruzione	3
Criteri comodato d'uso	4
Gli strumenti	4
Gli obiettivi	6
Le metodologie	7
Rimodulazione del quadro orario settimanale	8
DDI: Modalità di attuazione	10
Computo giorni e ore di validità dell'anno scolastico	11
Alunni con disabilità, DSA e BES	11
Docente di sostegno	12
Protezione dati personali	12
Dialogo e comunicazione	13
Collegialità	13
Ruoli di Coordinamento	13
Formazione e supporto digitale	14
Rapporti scuola-famiglia: rispetto, correttezza e consapevolezza	14
Criteri e griglia di valutazione degli apprendimenti	16

Il quadro normativo di riferimento

Il decreto del Ministro dell'istruzione **26 giugno 2020, n. 39** ha fornito un quadro di riferimento entro cui progettare la ripresa delle attività scolastiche nel mese di settembre, con particolare riferimento alla necessità per le scuole di dotarsi di un Piano scolastico per la didattica digitale integrata ([Linee guida per la Didattica digitale integrata](#)).

Tutte le istituzioni scolastiche di qualsiasi grado, qualora emergessero necessità di contenimento del contagio, nonché qualora si rendesse necessario sospendere nuovamente le attività didattiche in presenza a causa delle condizioni epidemiologiche contingenti devono attivare il piano scolastico per la didattica digitale integrata (DDI) nelle modalità previste al punto 1.6 del presente documento.

Il DPCM 8/3/2020, e la nota ministeriale n. 279 dell'8 marzo del 2020, stabiliscono la "necessità di attivare la didattica a distanza al fine di tutelare il diritto costituzionalmente garantito all'istruzione", come previsto dall'art. 2 comma 3: "In corrispondenza della sospensione delle attività didattiche in presenza a seguito dell'emergenza epidemiologica, il personale docente assicura comunque le prestazioni didattiche nelle modalità a distanza, utilizzando strumenti informatici o tecnologici a disposizione".

Alla luce di quanto già sperimentato con la Didattica a Distanza secondo le Linee guida analizzate dal Collegio docenti del 9 settembre 2020, col presente Piano vengono fissati criteri e modalità per la DDI affinché la proposta didattica dei singoli docenti si inserisca in un quadro pedagogico e metodologico condiviso che garantisca omogeneità e condivisione dell'offerta formativa, rimodulando le progettazioni didattiche al fine di porre gli alunni, in presenza e a distanza, al centro del processo di insegnamento-apprendimento ed evitando che i contenuti e le metodologie siano la mera trasposizione di quanto svolto tradizionalmente in presenza.

La DDI si ispira ai seguenti valori:

- Diritto all'Istruzione
- Dialogo e comunicazione
- Trasparenza
- Collegialità
- Rispetto, correttezza e consapevolezza
- Valutazione in itinere e conclusiva

1. Diritto all'Istruzione

Il sistema scolastico deve assicurare a tutti gli studenti il diritto all'istruzione. Qualora l'andamento epidemiologico dovesse configurare nuove situazioni emergenziali a livello nazionale o locale, sulla base di un tempestivo provvedimento normativo, potrebbe essere disposta nuovamente la sospensione

della didattica in presenza e la ripresa dell'attività a distanza, attraverso la modalità di didattica digitale integrata.

L'ISA 12 avvia una rilevazione sul fabbisogno di strumentazione tecnologica e connettività in accordo con l'amministrazione comunale, per valutare se i bisogni delle famiglie, rispetto ai mesi di sospensione delle attività didattiche, siano mutati anche in considerazione dell'ingresso dei nuovi alunni nelle classi prime, al fine di prevedere la concessione in comodato d'uso gratuito degli strumenti per il collegamento, agli alunni che non abbiano l'opportunità di usufruire di device di proprietà.

1.1. Criteri comodato d'uso

Allo scopo di consentire agli studenti sprovvisti di device di seguire le lezioni e le attività proposte, l'ISA 12 prevede il comodato d'uso gratuito per fornire agli studenti che ne abbiano necessità pc o tablet e, ove necessario, il rimborso di sim traffico dati.

Il Consiglio di Istituto delibera i seguenti criteri proposti dal Collegio Docenti per potervi accedere:

- Svantaggio socio-economico della famiglia segnalato dagli assistenti sociali
- ISEE
- Composizione nucleo familiare (più di un figlio in età scolare iscritto presso il nostro Istituto)

La rilevazione potrà riguardare anche il personale docente a tempo determinato al quale, se non in possesso di propri mezzi, potrà essere assegnato un dispositivo in via residuale rispetto agli alunni e solo ove il fabbisogno da questi espresso sia completamente soddisfatto. Si ritiene che i docenti assunti a tempo indeterminato, in quanto assegnatari delle somme della Carta del docente, siano nella possibilità di dotarsi di adeguati strumenti da utilizzare per la prestazione lavorativa.

1.2. Gli strumenti

Il nostro I.C. ha individuato G Suite come piattaforma assicurando unitarietà all'azione didattica.

Gli strumenti utilizzati per la DDI sono:

- **il sito della scuola;**
- **il registro elettronico *Classeviva Spaggiari* per:**
 - rilevare le presenze degli alunni e dei docenti (firma);
 - indicare gli argomenti affrontati durante la lezione;
 - annotazione dei compiti giornalieri;
 - comunicazioni scuola/famiglia;

- la comunicazione e gestione delle lezioni e delle altre attività, al fine di semplificare la fruizione delle lezioni medesime nonché il reperimento dei materiali.
- **La piattaforma G Suite:** tutto il personale scolastico e tutti gli alunni hanno un proprio account con cui accedere ai servizi e alle applicazioni

G Suite for Education

Google.        

Google offre alle scuole un prodotto in hosting G Suite for Education con varie applicazioni e altri servizi aggiuntivi, garantite dalla privacy per la scuola. E' completamente gratuito, si utilizza online ovunque, in qualsiasi momento e da qualsiasi dispositivo e sistema operativo. Non necessita di alcuna installazione. Non si ricevono annunci pubblicitari.

Le applicazioni Google che possono essere utilizzate in DDI sono:

- **Chrome:** browser ottimizzato per tutte le Google App; tramite accesso con il proprio account permette di aggiungere i propri preferiti ed estensioni ovvero funzioni personalizzate che aumentano le potenzialità di utilizzo di G Suite in tutte le materie.
- **Gmail:** gestione della posta con obbligo di utilizzo degli account istituzionali al fine di garantire la tutela della privacy (la posta degli studenti è chiusa al dominio).
- **Calendario:** agenda sulla quale inserire eventi, promemoria privati o condivisi.
- **Drive:** spazio di archiviazione sul cloud illimitato,
- **Documenti, Fogli di lavoro, Presentazioni:** editor che permettono di collaborare, condividere e lavorare in tempo reale con docenti, studenti, DS e il personale degli uffici di segreteria.
- **Moduli:** applicazione per creare moduli e sondaggi con raccolta delle risposte e grafici, per creare e somministrare quiz e verifiche con punteggi e autocorrezione.
- **Classroom:** applicazione che permette agli insegnanti di gestire le attività, i materiali, la comunicazione e le verifiche delle proprie classi, assegnare compiti e voti, inviare feedback e tenere sotto controllo il lavoro degli studenti a distanza.
- **Jam Board:** la lavagna interattiva di Google, basata sul cloud e disponibile su computer, telefono o tablet, che può essere condivisa in modifica o visualizzazione.
- **Google Keep:** applicazione per creare note, per prendere appunti, inserire un promemoria audio o vocale che verrà trascritto automaticamente, aggiungere testo, foto e immagini, creare elenchi e checklist, recuperare testo (funzione OCR) e altro.

- **Sites**: strumento facile e veloce da utilizzare per realizzare siti web, ospitare programmi di studio, sviluppare competenze di sviluppo e favorire la creatività degli studenti.
- **Blogger**: applicazione per creare blog facile e intuitivo permette di postare, oltre al solo testo e link, anche immagini, audio e podcast e video.
- **Foto**: applicazione che permette di archiviare, organizzare e condividere foto e video e include funzionalità essenziali come gli album condivisi, le creazioni automatiche e una suite di editing avanzato.
- **Maps**: applicazione per la creazione di mappe personalizzate che possono dare vita a itinerari storici, geografici etc.. (con esclusione della geolocalizzazione).
- **Google Tour Creator**: applicazione per raccontare storie con la realtà virtuale (tour immersivi a 360° da condividere su Esplorazioni).
- **Tour Builder**: strumento interattivo per la narrazione di storie, che collega le persone ai luoghi utilizzando Google Maps e contenuti multimediali.
- **Google Earth**: applicazione per la scoperta, l'esplorazione e la creazione di storie dinamiche dando nuove dimensioni alla narrazione integrando potenziale narrativo, realtà aumentata e realtà virtuale, in percorsi didattici innovativi e coinvolgenti, per sperimentare metodologie didattiche attive.
- **Google Esplorazioni**: applicazione per la didattica immersiva che consente agli insegnanti e agli studenti di esplorare il mondo attraverso più di 1000 tour di realtà virtuale (VR) e 100 tour di realtà aumentata (AR).
- **Meet**: videochiamate e messaggi sicuri per far proseguire l'apprendimento al di fuori della scuola.
- **YouTube** (canale dell'Istituto): i docenti possono utilizzare l'account canaleyoutube@isa12sp.edu.it per caricare le lezioni o il canale Youtube personale con account della scuola visibile solo dai componenti dell'istituto.
- **Scratch.mit.edu**: Scratch è un progetto del Lifelong Kindergarten Group. È reso disponibile in maniera completamente gratuita, e permette di programmare storie interattive, giochi e animazioni che possono essere condivise peer to peer con gli altri membri della comunità; Scratch favorisce il pensiero creativo, il ragionamento sistematico e il lavoro collaborativo.

1.3. Gli obiettivi

Durante la DDI occorrerà rimodulare gli obiettivi didattici individuando i **contenuti essenziali delle discipline** e le **metodologie** per il perseguimento dei seguenti Obiettivi:

- favorire una didattica inclusiva a vantaggio di ogni studente, utilizzando diversi strumenti di comunicazione;
- garantire l'apprendimento anche degli studenti con bisogni educativi speciali con l'utilizzo delle misure compensative e dispensative indicate nei PDP, l'adattamento negli ambienti di apprendimento a distanza dei

criteri e delle modalità indicati nei PEI e PDP, valorizzando l'impegno, il progresso e la partecipazione degli studenti;

- privilegiare un approccio didattico basato sugli aspetti relazionali e lo sviluppo dell'autonomia personale e del senso di responsabilità, orientato all'imparare ad imparare e allo spirito di collaborazione dello studente, per realizzare un'esperienza educativa distribuita e collaborativa che valorizzi la natura sociale della conoscenza;
- contribuire allo sviluppo delle capacità degli studenti di ricercare, acquisire ed interpretare criticamente le informazioni nei diversi ambiti, valutandone l'attendibilità e l'utilità;
- favorire una costruzione di significati e di sapere fondata sulla condivisione degli obiettivi di apprendimento con gli studenti e la loro partecipazione attiva, attraverso il costante dialogo con l'insegnante;
- come indicato nel PTOF, privilegiare la valutazione di tipo formativo per valorizzare il progresso, l'impegno, la partecipazione, la disponibilità dello studente nelle attività proposte, osservando con continuità il suo processo di apprendimento e di costruzione del sapere;
- valorizzare e rafforzare gli elementi positivi, i contributi originali, le buone pratiche degli studenti che possono emergere nelle attività a distanza, fornendo un riscontro immediato e costante con indicazioni di miglioramento agli esiti parziali, incompleti o non del tutto adeguati;
- mantenere il rapporto con le famiglie attraverso le annotazioni sul Registro, garantendo l'informazione sull'evoluzione del processo di apprendimento degli studenti in tempo reale e in modo trasparente.

1.4. Le metodologie

La progettazione della didattica in modalità digitale deve evitare che i contenuti e le metodologie siano la mera trasposizione di quanto solitamente viene svolto in presenza: a tal scopo sono individuate le seguenti metodologie da privilegiare in DDI, fondate sulla costruzione attiva e partecipata del sapere da parte degli alunni che consentono di presentare proposte didattiche che puntano alla costruzione di competenze disciplinari e trasversali, oltre che all'acquisizione di abilità e conoscenze.

I docenti possono utilizzare le seguenti metodologie assicurando sempre un feedback costante con tutti gli alunni e potranno attuare una didattica a distanza in linea con il proprio stile di insegnamento e mezzi tecnologici a disposizione:

- debate;
- lavoro cooperativo;
- project based learning;
- Flipped Classroom: la metodologia consiste nel fornire materiali e tutorial che favoriscano l'avvicinamento dello studente ad un nuovo contenuto. I docenti possono fornire link a video o risorse digitali, presentazioni o

tutorial, che gli studenti possono fruire in autonomia. E' possibile utilizzare canali youtube o blog dedicati alle singole discipline. -consegna di report, compiti ed esercizi da inviare su Classroom di varie tipologie, anche a tempo e con scadenza, con griglia di valutazione;

- presentazioni, video, testi di vario genere accompagnati da immagini per supporto allo studio, approfondimenti, compiti di realtà e compiti ordinari;
- costruzione attiva di blog di classe e di un sito web;
- Digital Storytelling: ovvero la narrazione realizzata con strumenti digitali, consiste nell'organizzare contenuti di apprendimento, anche selezionati dal web, in un sistema coerente, retto da una struttura narrativa, in modo da ottenere un racconto costituito da molteplici elementi di vario formato (video, audio, immagini, testi, mappe, ecc.);
- uso dei video nella didattica: è indispensabile sia per produrre che per fruire di contenuti, utilizzando, ad esempio, Screencast-o-matic: possibilità di registrare il video del pc con un documento e il relativo audio di spiegazione da parte del docente. In alternativa, è possibile caricare un documento e separatamente l'audio di spiegazione. La condivisione del filmato su Classroom diventa l'equivalente di una lezione a distanza in modalità differita;
- video lezioni sincrone con docenti;
- video lezioni sincrone con docenti ed esperti nel caso di progetti;
- attività laboratoriali;
- attività asincrone che gli studenti possono svolgere autonomamente, singolarmente o in gruppo, su consegna e indicazioni dei docenti attraverso video lezioni;
- attività interdisciplinari (per esempio educazione civica);
- attività previste da progetti;
- attività extracurricolari di arricchimento didattico e formativo.

1.5. Rimodulazione del quadro orario settimanale

La DDI è lo strumento didattico che consente di garantire il diritto all'apprendimento delle studentesse e degli studenti sia in caso di nuovo lockdown, sia in caso di quarantena, isolamento fiduciario di singoli insegnanti, studentesse e studenti, che di interi gruppi classe. La DDI è orientata anche alle studentesse e agli studenti che presentino fragilità nelle condizioni di salute, opportunamente attestate e riconosciute, consentendo a questi per primi di poter fruire della proposta didattica dal proprio domicilio, in accordo con le famiglie.

- La DDI viene attivata tutte le volte in cui per una classe non sarà possibile effettuare la didattica in presenza causa quarantena preventiva, per contagio accertato.

- In situazione di allerta meteo prolungata, a partire dal secondo giorno di chiusura, saranno attivate modalità di didattica sincrona e/o asincrona.
- In caso in cui gli alunni residenti nei Comuni limitrofi non possano raggiungere la scuola per chiusura della strada SP31 (della "Ripa") potranno essere attivate modalità di didattica sincrona e/o asincrona.
- In caso di assenza di uno o più alunni per isolamento fiduciario o in quarantena saranno attivate modalità di didattica sincrona e/o asincrona, assicurando sempre un feedback costante con gli alunni attraverso una didattica a distanza in linea con il proprio stile di insegnamento e mezzi tecnologici a disposizione.

La Scuola dell'infanzia: l'aspetto più importante è mantenere il contatto con i bambini e con le famiglie. Le attività, oltre ad essere accuratamente progettate in relazione ai materiali, agli spazi domestici e al progetto pedagogico, saranno calendarizzate evitando improvvisazioni ed estemporaneità nelle proposte in modo da favorire il coinvolgimento attivo dei bambini. Diverse possono essere le modalità di contatto: dalla videochiamata, il messaggio per il tramite del rappresentante di sezione alla videoconferenza, per mantenere il rapporto con gli insegnanti e gli altri compagni. Tenuto conto dell'età degli alunni, è preferibile proporre piccole esperienze, brevi filmati o file audio. Si prevedono 2 incontri settimanali di 45 minuti ciascuno per i bambini di 5 anni e 1 incontro settimanale di 45 minuti per i bambini di 3 e 4 anni preferibilmente nella fascia oraria 15.00- 17.00.

E' inoltre opportuno implementare l'apposita sezione del sito della scuola dedicata ad attività ed esperienze per i bambini della scuola dell'infanzia.

Scuola del primo ciclo

Classi prime e seconde primaria:

Garantire 14 incontri settimanali di 45 minuti ciascuno nella fascia antimeridiana dal lunedì al venerdì (avendo cura di prevedere sufficienti momenti di pausa) di didattica in modalità sincrona con l'intero gruppo classe così suddivisi:

4 incontri per ITALIANO

1 incontro per ARTE

3 incontri per MATEMATICA

1 incontro per MOTORIA

1 incontro per INGLESE

1 incontro per MUSICA

1 incontro per GEO - STORIA

1 incontro per SCIENZE/TECNOLOGIA

1 incontro per RELIGIONE/ALTERNATIVA

Dalle classi terze alle classi quinte primaria

Garantire 20 incontri settimanali di 45 minuti ciascuno nella fascia antimeridiana dal lunedì al venerdì (avendo cura di prevedere sufficienti momenti di pausa) di didattica in modalità sincrona con l'intero gruppo classe così suddivisi:

- 6 incontri per ITALIANO
- 1 incontro per ARTE
- 5 incontri per MATEMATICA
- 1 incontro per MOTORIA
- 2 incontri per INGLESE
- 2 incontri per GEO - STORIA
- 1 incontro per MUSICA
- 1 incontro per SCIENZE/TECNOLOGIA
- 1 incontro per RELIGIONE/ALTERNATIVA

Scuola secondaria di primo grado ad indirizzo musicale:

Garantire 20 incontri settimanali di 45 minuti ciascuno nella fascia antimeridiana dal lunedì al venerdì (avendo cura di prevedere sufficienti momenti di pausa) di didattica in modalità sincrona con l'intero gruppo classe così suddivisi:

- 5 incontri per ITALIANO
- 4 incontri per MATEMATICA
- 2 incontri per INGLESE
- 2 incontri per GEOGRAFIA-STORIA
- 1 incontro per MUSICA
- 1 incontro per SCIENZE
- 1 incontro per FRANCESE
- 1 incontro per MOTORIA
- 1 incontro per TECNOLOGIA
- 1 incontro per ARTE
- 1 incontro di 30 minuti per RELIGIONE/ALTERNATIVA
- 1 incontro di 30 minuti per ED CIVICA

Per l'indirizzo musicale assicurare agli alunni, attraverso l'acquisto da parte della scuola di servizi web o applicazioni che permettano l'esecuzione in sincrono, sia le lezioni individuali di strumento che le ore di musica d'insieme avendo cura di prevedere sufficienti momenti di pausa.

Precisazioni per tutti gli ordini di scuola

Per ciascuna classe e per ciascuna disciplina, gli impegni che richiedono la permanenza al computer degli studenti, tra lezioni da seguire e compiti da svolgere, dovranno essere bilanciati con altri tipi di attività da svolgere senza l'ausilio di dispositivi; è pertanto necessario che circa un terzo del monte ore settimanale consista in attività offline, tra studio autonomo, letture da supporti cartacei, svolgimento di esercizi sul quaderno/libro di testo, revisione di appunti, scrittura manuale, disegno, progettazione, compiti di realtà, costruzione di progetti di robotica, realizzazione di esperienze scientifica su scheda laboratoriale etc. Questo momento potrà, eccezionalmente, essere utilizzato anche per rispondere a domande di chiarimento degli studenti.

Tutte le attività proposte, le verifiche previste e i compiti assegnati dai docenti nell'arco della settimana dovranno essere indicate nell'Agenda del Registro elettronico, così da garantire agli studenti e ai colleghi dello stesso Consiglio di Classe una visione d'insieme di quanto viene svolto, evitando sovrapposizioni e sovraccarichi di lavoro, rendendo più chiara e diretta la consultazione e comunicazione.

1.6. DDI: Modalità di attuazione

Tutti i docenti continueranno a garantire attraverso le attività didattiche a distanza il diritto di apprendimento degli studenti anche offrendo la propria disponibilità a collaborare con i colleghi dei vari consigli di classe per realizzare attività di recupero e sostegno.

Ogni docente attuerà la DDI in accordo col CdC e della normativa vigente, nel rispetto della libertà di insegnamento, scegliendo di volta in volta di attuare modalità asincrone (condivisione di contenuti e documenti multimediali, assegnazioni di compiti ed attività) o sincrone (videolezioni e collegamenti ed attività on line) secondo le esigenze didattiche e le contingenti disponibilità di locali, dispositivi multimediali e connessione internet.

In particolare, ciascun docente:

- ridefinirà, in sintonia con i colleghi di dipartimento, gli obiettivi di apprendimento e le modalità di verifica delle proprie discipline condividendo le proprie decisioni con gli studenti;
- cercherà di strutturare e pianificare gli interventi in modo organizzato e coordinato con i colleghi di dipartimento e dei consigli di classe, anche al fine di richiedere agli studenti un carico di lavoro non eccessivo e adeguato, che bilanci opportunamente le attività da svolgere con l'uso di

strumenti digitali o con altre tipologie di studio, garantendo la loro salute e la loro sicurezza;

- individuerà le modalità di verifica degli apprendimenti più adeguate condividendole nei rispettivi dipartimenti, tenendo conto, in sede di valutazione finale, anche dei progressi, del livello di partecipazione e delle competenze personali sviluppate da ciascuno studente;
- considerato l'obbligo di frequenza durante la DDI, comunicherà tempestivamente al Coordinatore di classe i nominativi degli studenti che non seguono le attività didattiche a distanza, che non dimostrano alcun impegno o che non hanno a disposizione strumenti per prenderne parte, affinché il Coordinatore concordi con il Dirigente scolastico le eventuali azioni da intraprendere per favorirne il reintegro e la partecipazione;
- continuerà a mantenere i rapporti individuali con i genitori attraverso le annotazioni sul Registro elettronico ed anche su specifica richiesta delle famiglie, anche via mail e/o tramite videoconferenza;
- pianificherà l'attività lavorativa preservando la propria salute e il proprio tempo libero, rispettando al contempo le normative in materia di sicurezza sul lavoro, in particolare quelle riguardanti, per analogia, lo smart working.

1.7. Computo giorni e ore di validità dell'anno scolastico

La mancata partecipazione alle lezioni online di ogni disciplina viene rilevata sul Registro elettronico ai fini di una trasparente comunicazione scuola-famiglia e concorre al computo delle assenze. Le famiglie sono tenute a controllare con attenzione il Registro per una piena consapevolezza della partecipazione dei propri figli alle lezioni e alle attività.

1.8. Alunni con disabilità, DSA e BES

Particolare attenzione va dedicata alla presenza di alunni in possesso di diagnosi rilasciata ai sensi della Legge 170/2010 e di alunni non certificati, ma riconosciuti con Bisogni educativi speciali dal team docenti e dal consiglio di classe, per i quali si fa riferimento ai rispettivi Piani Didattici Personalizzati. Per questi alunni è quanto mai necessario che il team docenti o il consiglio di classe concordino il carico di lavoro giornaliero da assegnare e garantiscano la possibilità di registrare e riascoltare le lezioni. L'eventuale coinvolgimento degli alunni in attività di DDI dovrà essere attentamente valutato, assieme alle famiglie, verificando che l'utilizzo degli strumenti tecnologici costituisca per essi un reale e concreto beneficio in termini di efficacia della didattica. Le decisioni assunte dovranno essere riportate nel PDP.

Le Prof.sse Marciasini Silvia e Scuderi Annalisa, referenti per gli alunni con disabilità, alunni DSA e BES, attivano e mantengono la comunicazione e il dialogo con studenti e famiglie per verificare anche eventuali problemi durante la Didattica Digitale Integrata e trovare soluzioni con la collaborazione dei singoli Consigli di Classe.

Per le situazioni di fragilità, a qualsiasi tipologia esse siano riconducibili, è opportuno che le istituzioni scolastiche operino periodici monitoraggi al fine di poter attivare, in caso di necessità, tutte le azioni necessarie volte a garantire l'effettiva fruizione delle attività didattiche, in particolar modo per gli studenti con cittadinanza non italiana neo arrivati in Italia, anche con il supporto delle agenzie del territorio, per non trasformare le differenze linguistiche, socio-economico-culturali in elementi di aggravio del divario di opportunità tra studenti. L'individuazione degli alunni cui proporre percorsi alternativi in DDI dovrà avvenire adottando specifiche garanzie a tutela dei dati dei minori, considerata la delicatezza delle informazioni trattate.

1.9. Docente di sostegno

I docenti di sostegno, in raccordo con gli altri componenti dei consigli di classe, metteranno a punto materiale individualizzato o personalizzato da far fruire agli studenti con disabilità; curano l'interazione tra tutti i compagni nonché con gli altri docenti curricolari, mettendo a punto materiale individualizzato o personalizzato da far fruire all'alunno medesimo in incontri quotidiani con il gruppo classe e concorrono, in stretta correlazione con i colleghi, allo sviluppo delle unità di apprendimento per la classe. Qualora l'alunno non riuscisse a collegarsi con la classe è opportuno che l'insegnante di sostegno organizzi almeno un incontro di un modulo (45 minuti) al giorno.

2. Protezione dati personali

Gli strumenti proposti per la Didattica Digitale Integrata sono stati scelti tenendo conto della ricchezza e versatilità delle funzioni offerte dalle applicazioni, nonché delle garanzie offerte per la protezione dei dati personali: sugli aspetti relativi al trattamento dei dati personali come riportato nel documento del Ministero dell'Istruzione "Didattica Digitale Integrata e tutela della privacy: indicazioni generali".

Il nostro Istituto, attraverso l'utilizzo del prodotto in hosting **G Suite for Education** con tutte le sue varie applicazioni e altri servizi aggiuntivi a disposizione della scuola, garantisce protezione e assicura privacy e security essendo un ambiente chiuso e controllato, come verificato e controllato dal RDP.

- La posta degli studenti è limitata al dominio della scuola.
- La posta dei docenti è invece aperta anche all'esterno del dominio.
- Rende disponibile uno spazio cloud illimitato a studenti e docenti e offre un pacchetto editor completamente compatibile con gli altri pacchetti, che permette di creare e condividere diversi prodotti, in particolare di lavorare in condivisione simultaneamente su un prodotto da dispositivi e luoghi diversi.
- I docenti possono visionare in qualsiasi momento e da qualsiasi luogo il lavoro degli studenti ed eventualmente apporre correzioni e suggerimenti.
- Rende possibile l'accesso da qualsiasi dispositivo e da qualsiasi luogo.
- Rende disponibile l'applicazione Classroom per creare classi virtuali limitate al dominio della scuola. L'account mail è professionale e contiene il dominio della nostra scuola.
- Gli studenti devono rispettare il Regolamento di Istituto relativo alla DAD approvato lo scorso anno scolastico.

Il servizio è gestito da amministratori interni alla scuola: prof.re Claudio Galazzo, dalla Docente Viviana Barbeta e dalla Dirigente Scolastica Simonetta Bettinotti.

3. Dialogo e comunicazione

L' I.C. mantiene aperti tutti i canali di comunicazione per favorire il dialogo e il confronto con le famiglie, anche in caso di lockdown:

- La Dirigente Scolastica Simonetta Bettinotti è disponibile all'indirizzo dirigente.bettinotti@isa12sp.edu.it
- I Docenti possono essere contattati tramite indirizzo mail istituzionale cognome.nome@isa12sp.edu.it
- La Segreteria può essere contattata telefonicamente al numero 0187-699220 o via mail all'indirizzo spic807003@istruzione.it

Per quanto riguarda i colloqui tra genitori e docenti, sono possibili solo i colloqui individuali online, previo appuntamento tramite registro elettronico.

4. Collegialità

Condivisione, cooperazione e collaborazione sono fondamentali per realizzare e offrire una scuola di qualità. Saranno pertanto garantite riunioni, incontri collegiali a più livelli, anche in caso di lockdown, utilizzando Meet, per consentire un dialogo e un confronto costante con il Dirigente, i Docenti, il Consiglio di Istituto, i Rappresentanti di Istituto, il personale amministrativo, con gli studenti e con i genitori e mantenere la sinergia necessaria per un lavoro sereno e proficuo.

4.1. Ruoli di Coordinamento

Il Team di Presidenza affianca il Dirigente nella pianificazione e organizzazione del lavoro scolastico.

L'Animatore e il Team digitale garantiscono il necessario supporto alla realizzazione delle attività digitali della scuola, attraverso collaborazione rivolta ai docenti meno esperti e, nel rispetto della normativa sulla protezione dei dati personali e adottando misure di sicurezza adeguate, la creazione e/o la guida all'uso di repository (Ver.di 2.0, drive) per la raccolta separata degli elaborati degli alunni e dei verbali delle riunioni degli organi collegiali, qualora svolte a distanza, in modo da garantire la corretta conservazione degli atti amministrativi e dei prodotti stessi della didattica.

I Coordinatori di Classe condividono con i rispettivi Consigli di Classe la programmazione della classe, curando la progettazione di percorsi interdisciplinari, si confrontano con il Dirigente e con i rappresentanti di classe su eventuali criticità e proposte, monitorano strumenti, metodologie e strategie adottate.

4.2. Formazione e supporto digitale

La formazione del personale della scuola in materia di competenze digitali mira a garantire una efficace e piena correlazione tra l'innovazione didattica e organizzativa e le nuove tecnologie. Obiettivo fondamentale è quello di rafforzare la preparazione del personale docente e non docente all'utilizzo del digitale. Non si tratta solo di promuovere l'utilizzo delle tecnologie al servizio dell'innovazione didattica, ma anche di comprendere il loro rapporto con ambienti dell'apprendimento rinnovati (fisici e digitali, a scuola e oltre), con l'evoluzione dei contenuti e della loro distribuzione e produzione in Rete e con l'evoluzione continua delle competenze digitali. L' ISA 12 da sempre attento all'innovazione didattica e digitale, si impegna, quindi, a fornire incontri di formazione e laboratori mirati alla formazione del proprio personale, attraverso il Piano per la Formazione dei Docenti.

Saranno previsti anche incontri di formazione per gli studenti, al fine di renderli il più autonomi possibile nell'utilizzo degli strumenti tecnologici.

5. Rapporti scuola-famiglia: rispetto, correttezza e consapevolezza

Va favorito il necessario rapporto scuola-famiglia attraverso attività formali di informazione e condivisione della proposta progettuale della didattica digitale integrata. È opportuna, oltre alla menzionata tempestiva informazione alle famiglie sugli orari delle attività, per consentire loro la migliore organizzazione, la condivisione degli approcci educativi, finanche di materiali formativi, per supportare il percorso di apprendimento di quegli alunni con particolari fragilità che necessitano, in DDI, dell'affiancamento di un adulto per fruire delle attività proposte.

Anche in rinnovate condizioni di emergenza, le istituzioni scolastiche assicurano, comunque, tutte le attività di comunicazione, informazione e relazione con la famiglia previste all'interno del Contratto collettivo nazionale di Lavoro vigente e previsti dalle norme sulla valutazione, avendo cura di esplicitare i canali di comunicazione attraverso cui essi potranno avvenire.

Per migliorare le attività di Didattica Digitale Integrata a distanza sono fissate regole, nell'ottica del rispetto reciproco e nella consapevolezza del proprio e dell'altrui lavoro e che dunque coinvolgono studenti e docenti, in particolare si richiede:

- il giusto *setting*, ovvero predisporre prima della lezione tutto il materiale necessario per connettersi con la scuola e per poter lavorare in modo proficuo;
- *puntualità e ordine*, proprio come si fosse in classe non solo nel presentarsi agli orari convenuti, ma anche nel rispetto dei tempi di consegna stabiliti;
- *silenziare il proprio microfono* e attivarlo su richiesta del docente;
- *tenere accesa la webcam*: la relazione tra insegnante e alunno è decisamente più ricca e interattiva, favorisce il dialogo e la possibilità di interventi fattivi nonché lo scambio di idee e l'interazione anche se attraverso uno schermo. È importante infatti stabilire un rapporto di fiducia e correttezza, comunicazione e collaborazione reciproca per lavorare in modo sereno e proficuo. Tale raccomandazione è subordinata alla qualità della linea e può comunque subire deroghe in base a comprovati motivi approvati dal Consiglio di Classe.
- *conoscenza delle regole della privacy* disciplinate dal regolamento di istituto e dal patto educativo di corresponsabilità, cui le lezioni on line e la condivisione di materiali devono attenersi; violare la privacy comporta

le sanzioni penali e pecuniarie previste ai sensi dell'art. 13 del Regolamento UE 679/2016 (di seguito G.D.P.R.);

Valutazione

Il Ministero si è così espresso sulla valutazione nella Nota n. 388 del 17 marzo 2020: *“Le forme, le metodologie e gli strumenti per procedere alla valutazione in itinere degli apprendimenti, propedeutica alla valutazione finale, rientrano nella competenza di ciascun insegnante e hanno a riferimento i criteri approvati dal Collegio dei Docenti”*.

Si ritiene importante sottolineare che la valutazione, in presenza e a maggior ragione a distanza, ha sempre e principalmente una finalità formativa. L'obiettivo fondamentale della valutazione delle attività svolte dagli studenti risiede quindi nella valorizzazione, promozione e sostegno del processo di apprendimento.

Pertanto la valutazione si pone come una valutazione per l'apprendimento, in grado di valorizzare tutte quelle attività intraprese dagli insegnanti e rielaborate dagli alunni che forniscono informazioni utili sul percorso intrapreso.

La valutazione degli alunni con disabilità, con DSA o con altri BES tiene conto delle misure previste dai rispettivi Consigli di Classe nei PEI e/o PDP.

I docenti, oltre alle modalità valutative più tradizionali e convenzionali, potranno decidere di valutare i materiali di rielaborazione prodotti dagli studenti dopo l'assegnazione di compiti/attività (anche a gruppi o a coppie) ed i processi che scaturiscono dalla capacità di “lettura del compito”, le strategie d'azione adottate, il livello di interpretazione/rielaborazione dei contenuti raggiunto. Sarà anche possibile che ogni singolo docente riterrà utili, proporre test e/o interrogazioni orali e sperimentare forme di autovalutazione, evidenze di ogni studente da utilizzare in sede di scrutinio finale, tenendo traccia quindi del percorso svolto dai ragazzi e dei loro prodotti.

Le prove di verifica sommativa dovranno essere progettate in maniera tale da far emergere la reale acquisizione dei contenuti proposti e il reale livello di sviluppo delle competenze. Sono pertanto da privilegiare, anche in rapporto all'avanzamento del percorso scolastico degli studenti:

- l'esposizione orale sincrona e dialogata dei contenuti, individuale o per piccoli gruppi, a seguito di studio autonomo, ricerca o approfondimento;
- la stesura di elaborati o lo svolgimento di questionari ed esercizi in modalità sincrona con strumenti che consentano al docente di

monitorare in tempo reale l'attività degli studenti (ad es. Documenti di Google o Moduli);

- la produzione di elaborati digitali, individuali o di gruppo, compiti di realtà a seguito di consegne aventi carattere di novità e complessità (ovvero che richiedano attività di ricerca, rielaborazione e approfondimento personale dei contenuti, la mobilitazione di competenze e una restituzione finale).
- In ogni caso le verifiche sommative svolte in modalità di didattica a distanza, una volta corrette, dovranno essere archiviate su un repository di Google Drive esclusivamente in formato pdf o immagine (f.to .JPG - .JPEG - .PNG). L'esportazione in formato pdf è possibile anche dagli editor di Google inclusi i google moduli.

5.1. Criteri e griglia di valutazione degli apprendimenti

L'attivazione della didattica a distanza resasi necessaria per rispondere alla situazione emergenziale legata all'epidemia causata da Covid-19 e regolamentata dal DPCM 8/3/2020 (nota ministeriale n. 279) lascia ai docenti la facoltà di agire con ampia discrezionalità dal punto di vista docimologico. Tuttavia ogni istituto scolastico deve adottare una politica valutativa nuova che punti sulla professionalità docente nel proporre sollecitazioni didattiche adeguate alla nuova sfida educativa e nel cogliere e monitorare i segnali di crescita e maturazione provenienti dalle risposte degli allievi. Il processo di verifica e valutazione deve quindi essere definito dai docenti tenendo conto degli aspetti peculiari dell'attività didattica a distanza: - Modalità di verifica diverse da quelle proposte durante le lezioni in aula e adattate alla comunicazione da remoto. - Valutazione del processo di apprendimento basata sul concetto di acquisizione di responsabilità anche in ragione dell'impossibilità di controllo diretto del lavoro.

Anche nell'ambito della didattica digitale integrata, la valutazione ha per oggetto il processo di apprendimento, il comportamento e il rendimento degli studenti.

La **valutazione** ha sia una dimensione **formativa**, ovvero in itinere relativamente al processo di apprendimento di ciascuno studente, per capire ciò che è stato appreso, ciò che rimane in sospeso e come migliorare, che una dimensione **sommativa**, espressa con un voto (per la secondaria di I grado) o un giudizio (per la primaria), che tende invece a verificare se, al termine di un segmento di percorso (un modulo didattico o un'altra esperienza significativa), gli obiettivi di apprendimento siano stati raggiunti e a che livello.

La valutazione delle verifiche e delle attività in DDI farà riferimento a griglie di valutazione delle competenze elaborate dai dipartimenti e dai Consigli di Classe.

Nelle condizioni di emergenza di cui in premessa la **valutazione sommativa** deve dare un riscontro particolare al senso di responsabilità, all'autonomia, alla disponibilità a collaborare con gli insegnanti e con i compagni, dimostrati da ciascuno studente, e deve tenere conto delle condizioni di difficoltà personali, familiari, o di divario digitale (mancanza di connessione accertata), in cui lo studente si trova ad operare. Risulta quindi opportuno annotare periodicamente, anche in modo sintetico, l'impegno e l'interesse manifestato dallo studente nel seguire le attività proposte.

La griglia di valutazione del profitto, da applicare come strumento di valutazione sommativa per tutte le discipline, deliberata nell'ambito del Piano triennale dell'offerta formativa 2019-2022 dell'Istituto, è sostituita, nel caso di perdurante lockdown, con la seguente griglia che tiene conto degli elementi sopra esposti.

Criteri di valutazione delle competenze in DAD

Sulla base dei traguardi di competenza chiave europei vengono valutati i processi di apprendimento in relazione alla griglia seguente

Griglia unica di osservazione delle competenze delle attività didattiche a distanza -
(l'alunno/a prende/non prende parte alle attività proposte)

Griglia unica di osservazione delle attività didattiche a distanza				
Descrittori di osservazione	Iniziale	Base	Intermedio	Avanzato
PARTECIPAZIONE ALLE ATTIVITÀ (l'alunno/a partecipa/non partecipa attivamente)	Partecipa alle attività sincrone solo se sollecitato.	Partecipa attivamente alle attività sincrone con occasionali sollecitazioni.	Partecipa attivamente alle attività sincrone.	Partecipa attivamente alle attività sincrone, fornendo contributi efficaci e originali
PUNTUALITÀ NELLE CONSEGNE E CONFERENZE (l'alunno/a rispetta tempi, consegna, approfondisce, svolge le attività con attenzione)	Rispetta i tempi di consegna solo se puntualmente sollecitato.	Spesso necessita di sollecitazioni per rispettare i tempi di consegna e svolgere puntualmente le consegne.	Rispetta per la maggior parte delle volte i tempi di consegna e presenza alle videolezioni senza bisogno di sollecitazioni. Solo alcune volte necessita di incitazioni per portare a termine le consegne.	Rispetta sempre i tempi di consegna e la presenza alle videolezioni Porta a termine le consegne in modo autonomo e approfondito
INTERESSE CURA E APPROFONDIMENTO (l'alunno/a mostra interesse, cura e approfondisce le attività richieste)	Mostra interesse settoriale e superficiale nella maggior parte delle discipline.	Mostra interesse superficiale in alcune discipline	Mostra, interesse, curiosità e collaborazione.	Mostra, interesse, curiosità e spirito di iniziativa.

CAPACITÀ DI RELAZIONI A DISTANZA (l'alunno/a rispetta i turni di parola, sa scegliere i momenti opportuni per il dialogo tra pari e con il/la docente)	Deve essere sollecitato nel rispettare ruoli e regole e nell'interagire costruttivamente	Segue l'attività del gruppo e ne rispetta le modalità di funzionamento.	Rispetta ruoli e regole e interagisce nel gruppo	Rispetta ruoli e regole e interagisce costruttivamente nel gruppo.
--	--	---	--	--

Critero di riferimento e grafico di conversione dei livelli in decimi

Critero di riferimento per l'attribuzione del voto finale: moda

LIVELLO	iniziale	base	intermedio	avanzato
---------	----------	------	------------	----------

Voti	5	6	7	8	9	10
------	---	---	---	---	---	----

Indicatori guida da compilare al termine del periodo della didattica a distanza per il giudizio finale

Rubrica di valutazione per la scuola Secondaria di 1° Grado: descrittori dei voti in decimi e giudizi finali globali

IN RIFERIMENTO:

- a) All' ordinanza del 16 maggio 2020 concernente gli esami di Stato nel primo ciclo di istruzione per l'anno scolastico 2019/2020;
- b) Decreto legge: decreto-legge 8 aprile 2020, n. 22;
- c) Decreto legislativo: decreto legislativo 13 aprile 2017, n. 62;
- d) Legge 6 giugno 2020, art 2;

La nuova valutazione globale viene espressa mediante la descrizione del processo di acquisizione degli apprendimenti e il livello raggiunto nelle competenze richieste.

Per quanto riguarda gli alunni DVA, con DSA e altri BES, la valutazione globale di entrambi i quadrimestri deve essere individualizzata e fare riferimento al PEI/PDP. Gli alunni saranno valutati tenendo conto delle competenze in entrata, del percorso svolto e dei miglioramenti rispetto al punto di partenza.

DESCRITTORI DAD secondaria I grado

10	<p>L'ALUNNO/A HA AFFRONTATO LA DIDATTICA A DISTANZA IN MODO ATTIVO E COSTRUTTIVO CON UNA PARTECIPAZIONE COSTANTE, PUNTUALE E CURA NELLE CONSEGNE.</p> <p>LE ABILITÀ DI PROBLEM POSING E PROBLEM SOLVING SONO STATE AVANZATE COSÌ COME L'APERTURA MENTALE, LA CREATIVITÀ E LA CAPACITÀ DI COOPERAZIONE E NEGOZIAZIONE NEL GRUPPO.</p>
9	<p>L'ALUNNO/A HA AFFRONTATO LA DIDATTICA A DISTANZA IN MODO ATTIVO CON UNA PARTECIPAZIONE REGOLARE E PUNTUALE NELLE CONSEGNE.</p> <p>LE ABILITÀ DI PROBLEM POSING E PROBLEM SOLVING SONO STATE AVANZATE, COSÌ COME L'APERTURA MENTALE, LA CREATIVITÀ E LA CAPACITÀ DI COOPERAZIONE NEL GRUPPO.</p>
8	<p>L'ALUNNO/A HA AFFRONTATO LA DIDATTICA A DISTANZA IN MODO ATTIVO. PER LO PIÙ REGOLARE LA PARTECIPAZIONE E LA PUNTUALITÀ NELLE CONSEGNE.</p> <p>LE ABILITÀ DI PROBLEM POSING E PROBLEM SOLVING SONO STATE INTERMEDIE COSÌ COME L'APERTURA MENTALE, LA CREATIVITÀ E LA CAPACITÀ DI COOPERAZIONE NEL GRUPPO.</p>
7	<p>L'ALUNNO/A HA AFFRONTATO LA DIDATTICA A DISTANZA IN MODO NON SEMPRE ATTIVO, CON UNA PARTECIPAZIONE E UNA PUNTUALITÀ NELLE CONSEGNE POCO REGOLARI.</p> <p>LE ABILITÀ DI PROBLEM POSING E PROBLEM SOLVING SONO STATE INTERMEDIE, COSÌ COME L'APERTURA MENTALE, LA CREATIVITÀ E LA CAPACITÀ DI COOPERAZIONE NEL GRUPPO.</p>
6	<p>L'ALUNNO/A HA AFFRONTATO LA DIDATTICA A DISTANZA IN MODO PARZIALMENTE ATTIVO.</p> <p>LA PARTECIPAZIONE E LA PUNTUALITÀ NELLE CONSEGNE SONO STATE DISCONTINUE. È STATO NECESSARIO IL SUPPORTO E LO STIMOLO COSTANTE DELL' INSEGNANTE.</p> <p>LE ABILITÀ DI PROBLEM POSING E PROBLEM SOLVING SONO IN DIVENIRE, COSÌ COME L'APERTURA MENTALE, LA CREATIVITÀ E LA CAPACITÀ DI COOPERAZIONE NEL GRUPPO.</p>

5	<p>L'ALUNNO/A HA AFFRONTATO LA DIDATTICA A DISTANZA IN MODO POCO ATTIVO. IRREGOLARE E MINIMA LA PARTECIPAZIONE E LA CONSEGNA DELLE ATTIVITÀ. È STATO INDISPENSABILE IL SUPPORTO, LO STIMOLO E LA GUIDA DELL'INSEGNANTE.</p> <p>LE ABILITÀ DI PROBLEM POSING E PROBLEM SOLVING SONO INIZIALI COSÌ COME LA CREATIVITÀ E LA CAPACITÀ DI LAVORARE NEL GRUPPO.</p>
4	<p>L'ALUNNO/A HA AFFRONTATO LA DIDATTICA A DISTANZA IN MODO NON ATTIVO. SPORADICHE SIA LA PARTECIPAZIONE CHE LA CONSEGNA DELLE ATTIVITÀ. È STATO INDISPENSABILE IL SUPPORTO, LO STIMOLO E LA GUIDA DELL'INSEGNANTE.</p> <p>LE ABILITÀ DI PROBLEM POSING E PROBLEM SOLVING SONO IN DIVENIRE COSÌ COME LA CREATIVITÀ E LA CAPACITÀ DI LAVORARE NEL GRUPPO.</p>

GIUDIZIO DEL II QUADRIMESTRE CON DAD secondaria I grado

10	<p style="text-align: center;">L'alunno/a</p> <p>Ha manifestato un impegno continuo e tenace, partecipando proficuamente al dialogo educativo. Il metodo di studio è risultato organico, riflessivo e critico. Partito/a da una preparazione iniziale globalmente solida, ha fatto registrare, rispetto al livello di partenza degli eccellenti progressi negli obiettivi programmati.</p> <p>Il grado di apprendimento evidenziato è complessivamente ricco e personalizzato.</p> <p>Ha affrontato la didattica a distanza in modo attivo e costruttivo con una partecipazione costante, puntuale ed evidenziando cura nelle consegne.</p> <p>Le abilità di problem posing e problem solving sono state avanzate così come l'apertura mentale, la creatività e la capacità di cooperazione e negoziazione nel gruppo.</p>
9	<p style="text-align: center;">L'alunno/a</p> <p>Ha Partecipato in modo costante al dialogo educativo. Il metodo di studio è risultato efficace. Partito/a da una preparazione iniziale globalmente consistente, ha fatto registrare, rispetto al livello di partenza dei notevoli progressi negli obiettivi programmati. Il grado di apprendimento evidenziato è complessivamente ampio e approfondito.</p> <p>L'alunno/a ha affrontato la didattica a distanza in modo attivo con una partecipazione regolare e puntuale nelle consegne.</p> <p>Le abilità di problem posing e problem solving sono state avanzate, così come l'apertura mentale, la creatività e la capacità di cooperazione nel gruppo.</p>

8	<p style="text-align: center;">L'alunno/a</p> <p>Ha partecipato in modo continuo al dialogo educativo. Il metodo di studio è risultato organico. Ha fatto registrare, rispetto al livello di partenza, regolari progressi negli obiettivi programmati. Il grado di apprendimento evidenziato è complessivamente ampio.</p> <p>Ha affrontato la didattica a distanza in modo abbastanza attivo. per lo più regolare la partecipazione e la puntualità nelle consegne.</p> <p>Le abilità di problem posing e problem solving sono state intermedie così come l'apertura mentale, la creatività e la capacità di cooperazione nel gruppo.</p>
7	<p style="text-align: center;">L'alunno/a</p> <p>Necessita di strategie didattiche per stimolare il dialogo educativo in modo produttivo e opportuno. Il metodo di studio è in divenire.</p> <p>Partito/a da una preparazione iniziale globalmente adeguata ha fatto registrare, rispetto al livello di partenza alcuni progressi negli obiettivi programmati. Il grado di apprendimento evidenziato è complessivamente adeguata ma settoriale.</p> <p>L'alunno/a ha affrontato la didattica a distanza in modo non sempre attivo, con una partecipazione e una puntualità nelle consegne poco regolari.</p> <p>Le abilità di problem posing e problem solving sono state intermedie, così come l'apertura mentale, la creatività e la capacità di cooperazione nel gruppo.</p>
6	<p style="text-align: center;">L'alunno/a</p> <p>Necessita di strategie didattiche per stimolare il dialogo educativo in modo opportuno. Il metodo di studio è in divenire.</p> <p>Partito/a da una preparazione iniziale globalmente incerta, ha fatto registrare, rispetto al livello di partenza, qualche progresso negli obiettivi programmati. Il grado di apprendimento evidenziato è complessivamente in via di miglioramento.</p> <p>L'alunno/a ha affrontato la didattica a distanza in modo parzialmente attivo.</p> <p>La partecipazione e la puntualità nelle consegne sono state discontinue. È stato necessario il supporto e lo stimolo costante dell'insegnante.</p> <p>Le abilità di problem posing e problem solving sono in divenire, così come la creatività e la capacità di cooperazione nel gruppo.</p>
5	<p style="text-align: center;">L'alunno/a</p> <p>Ha evidenziato difficoltà di concentrazione e il dialogo educativo non è stato attivo. Il metodo di studio risulta disorganico. Partito/a da una preparazione iniziale globalmente lacunosa, ha fatto registrare, rispetto al livello di partenza, irrilevanti progressi negli obiettivi programmati. Il grado di apprendimento evidenziato è complessivamente carente.</p> <p>Le abilità di problem posing e problem solving sono iniziali così come la creatività e la capacità di lavorare nel gruppo.</p>
4	<p style="text-align: center;">L'alunno/a</p> <p>Ha affrontato in modo inadeguato i nuovi apprendimenti e sono state necessarie la sollecitazione e la guida dell'insegnante. Rispetto alla situazione di partenza, il suo percorso formativo non è in linea con quanto previsto.</p> <p>Non ha ancora acquisito le competenze richieste. Le abilità di problem posing e problem solving sono in divenire così come la creatività e la capacità di lavorare nel gruppo.</p>

Rubrica di valutazione per la scuola Primaria: descrittori dei voti in decimi e giudizi finali globali

Corrispondenza valutazione in decimi	Descrittori
10/OTTIMO	<p>Ha partecipato attivamente alle attività sincrone e asincrone, fornendo contributi efficaci e originali.</p> <p>È sempre stato attento e concentrato durante le videolezioni.</p> <p>Ha esposto contenuti e opinioni con chiarezza e proprietà di linguaggio.</p> <p>Ha mostrato una conoscenza approfondita degli argomenti ed è stato capace di rielaborarli in modo personale, facendo esempi e collegamenti con altri argomenti.</p> <p>Ha svolto sempre le consegne puntualmente attivando adeguati processi e strumenti cognitivi</p> <p>Ha mostrato una completa padronanza delle competenze necessarie per la realizzazione delle attività.</p>
9/DISTINTO	<p>Ha partecipato attivamente alle attività sincrone e asincrone.</p> <p>È quasi sempre stato attento e concentrato durante le videolezioni.</p> <p>Ha esposto contenuti e opinioni con chiarezza</p> <p>Ha mostrato una conoscenza approfondita degli argomenti ed è stato capace di rielaborarli in modo personale</p> <p>Ha svolto quasi sempre le consegne in modo puntuale attivando adeguati processi e strumenti cognitivi</p> <p>Ha mostrato una padronanza delle competenze necessarie per la realizzazione delle attività.</p>
8/BUONO	<p>Ha partecipato quasi sempre in modo attivo alle attività sincrone e asincrone</p> <p>Ha mantenuto l'attenzione per la maggior parte del tempo durante le videolezioni</p> <p>Ha esposto quasi sempre contenuti e opinioni con chiarezza</p> <p>Ha mostrato una conoscenza approfondita degli argomenti</p> <p>Ha svolto puntualmente la maggior parte delle consegne</p> <p>Ha mostrato una buona padronanza delle competenze per la realizzazione delle attività.</p>
7/DISCRETO	<p>Ha partecipato quasi sempre alle attività sincrone e asincrone</p> <p>Durante le videolezioni ha mantenuto l'attenzione per la maggior parte del tempo, solo raramente ha avuto bisogno di sollecitazioni</p> <p>Solo alcune volte ha necessitato di correzioni e guida per esporre contenuti con chiarezza.</p> <p>Ha mostrato quasi sempre una conoscenza approfondita degli argomenti</p> <p>Ha svolto la maggior parte delle consegne, solo alcune volte ha necessitato di sollecitazioni per portarle a termine.</p> <p>Ha mostrato una più che sufficiente padronanza delle competenze necessarie per la realizzazione delle attività.</p>

<p>6/SUFFICIENTE</p>	<p>Ha partecipato quasi sempre alle attività sincrone e asincrone con occasionali sollecitazioni. Durante le videolezioni ha mantenuto l'attenzione con occasionali richiami Spesso ha necessitato di correzioni e guida per esporre contenuti con chiarezza e proprietà di linguaggio. Ha mostrato una sufficiente conoscenza degli argomenti. Spesso ha necessitato di incitazioni per svolgere puntualmente le consegne e per portarle a termine Ha mostrato una sufficiente padronanza delle competenze necessarie per la realizzazione delle attività, anche se talvolta ha avuto bisogno della guida dell'insegnante.</p>
<p>5/INSUFFICIENTE</p>	<p>Ha partecipato alle attività sincrone e asincrone solo se sollecitato. Durante le videolezioni ha mantenuto l'attenzione solo se richiamato dell'insegnante Ha esposto contenuti e opinioni con chiarezza solo se guidato e corretto. È stato in grado di mostrare la conoscenza solo di alcuni o pochi argomenti. Ha portato a termine le consegne solo se sollecitato. È stato in grado di mostrare parziale padronanza delle competenze necessarie per la realizzazione delle attività e solo se opportunamente guidato.</p>

	Giudizi finali
10/ottimo	<p>Ha partecipato attivamente alle attività sincrone e asincrone, fornendo contributi efficaci e originali.</p> <p>È sempre stato attento e concentrato durante le videolezioni.</p> <p>Ha esposto contenuti e opinioni con chiarezza e proprietà di linguaggio.</p> <p>Ha mostrato una conoscenza approfondita degli argomenti ed è stato capace di rielaborarli in modo personale, facendo esempi e collegamenti con altri argomenti.</p> <p>Ha svolto sempre le consegne puntualmente attivando adeguati processi e strumenti cognitivi</p> <p>Ha mostrato una completa padronanza delle competenze necessarie per la realizzazione delle attività.</p>
9/distinto	<p>Ha partecipato attivamente alle attività sincrone e asincrone.</p> <p>È quasi sempre stato attento e concentrato durante le videolezioni.</p> <p>Ha esposto contenuti e opinioni con chiarezza</p> <p>Ha mostrato una conoscenza approfondita degli argomenti ed è stato capace di rielaborarli in modo personale</p> <p>Ha svolto quasi sempre le consegne in modo puntuale attivando adeguati processi e strumenti cognitivi</p> <p>Ha mostrato una padronanza delle competenze necessarie per la realizzazione delle attività.</p>
8/buono	<p>Ha partecipato quasi sempre in modo attivo alle attività sincrone e asincrone</p> <p>Ha mantenuto l'attenzione per la maggior parte del tempo durante le videolezioni</p> <p>Ha esposto quasi sempre contenuti e opinioni con chiarezza</p> <p>Ha mostrato una conoscenza approfondita degli argomenti</p> <p>Ha svolto puntualmente la maggior parte delle consegne</p> <p>Ha mostrato una buona padronanza delle competenze per la realizzazione delle attività.</p>
7/discreto	<p>Ha partecipato quasi sempre alle attività sincrone e asincrone</p> <p>Durante le videolezioni ha mantenuto l'attenzione per la maggior parte del tempo, solo raramente ha avuto bisogno di sollecitazioni</p> <p>Solo alcune volte ha necessitato di correzioni e guida per esporre contenuti con chiarezza.</p> <p>Ha mostrato quasi sempre una conoscenza approfondita degli argomenti</p> <p>Ha svolto la maggior parte delle consegne, solo alcune volte ha necessitato di sollecitazioni per portarle a termine.</p> <p>Ha mostrato una più che sufficiente padronanza delle competenze necessarie per la realizzazione delle attività.</p>
	<p>Ha partecipato quasi sempre alle attività sincrone e asincrone con occasionali sollecitazioni.</p>

<p>6/sufficiente</p>	<p>Durante le videolezioni ha mantenuto l'attenzione con occasionali richiami Spesso ha necessitato di correzioni e guida per esporre contenuti con chiarezza e proprietà di linguaggio. Ha mostrato una sufficiente conoscenza degli argomenti. Spesso ha necessitato di incitazioni per svolgere puntualmente le consegne e per portarle a termine Ha mostrato una sufficiente padronanza delle competenze necessarie per la realizzazione delle attività, anche se talvolta ha avuto bisogno della guida dell'insegnante.</p>
<p>5/insufficiente</p>	<p>Ha partecipato alle attività sincrone e asincrone solo se sollecitato. Durante le videolezioni ha mantenuto l'attenzione solo se richiamato dell'insegnante Ha esposto contenuti e opinioni con chiarezza solo se guidato e corretto. È stato in grado di mostrare la conoscenza solo di alcuni o pochi argomenti. Ha portato a termine le consegne solo se sollecitato. È stato in grado di mostrare parziale padronanza delle competenze necessarie per la realizzazione delle attività e solo se opportunamente guidato.</p>

Eventuali malattie debitamente certificate o gravi e documentati motivi, come da delibera n. 5 del Collegio docenti del 29.09.2020, non inficiano il giudizio sulla regolarità della frequenza.

Si rinvia alla griglia di valutazione presente nel PTOF.

Criteri di valutazione per gli alunni della scuola dell'infanzia

DESCRITTORI	D	C	B	A
PARTECIPAZIONE ALLE RIUNIONI	non partecipa agli incontri	raramente partecipa agli incontri	partecipa in modo discontinuo	è sempre presente agli incontri
PARTECIPA ALLE ATTIVITÀ ASINCRONE PROPOSTE padlet-iniziativa -sito- didalabs	non partecipa	raramente svolge le attività proposte	qualche volta svolge l'attività proposta	partecipa ogni volta che si propongono nuove attività
RELAZIONE CON L'INSEGNANTE	si relaziona con l'insegnante solo se sollecitato dall'adulto in famiglia	si relaziona con l'insegnante se sollecitato dall'insegnante	si relaziona con l'insegnante offrendo il proprio contributo	cerca la relazione con l'insegnante ponendo domande
RELAZIONE CON I COMPAGNI	si relaziona con i compagni solo se sollecitato dall'adulto in famiglia	si relaziona con i compagni se sollecitato dall'insegnante	si relaziona con i compagni quando viene sollecitato da loro	si relaziona con i compagni inserendosi spontaneamente nelle conversazioni
RISPETTO DELLE REGOLE CONDIVISE	Va sollecitato nel riconoscere ruoli e regole.	Deve essere sollecitato nel rispettare ruoli e regole	Rispetta alcune regole	rispetta ruoli e regole autonomamente
PARTECIPAZIONE ALLE ATTIVITÀ	Non partecipa alle attività sincrone	Partecipa attivamente alle attività sincrone sollecitato dall'insegnante	Partecipa attivamente alle attività sincrone	Partecipa attivamente alle attività sincrone, fornendo contributi .